

## **Zápis z tematického setkání „Zaměstnanost a sociální podnik“**

*k přípravě Integrované strategie rozvoje území - strategie komunitně vedeného místního rozvoje*

### **Termíny a místa konání:**

**16. září** od 9:00 hod. (Třanovice, školící místnost podnikatelského centra)

### **Přítomni:** dle prezenční listiny

Přítomné přivítala Ing. Krystyna Nováková (zástupce zaměstnanců MAS). Krátce představila MAS Pobeskydí a části strategie věnované zaměstnanosti. Konstatovala, že v této oblasti je Pobeskydí na to dobře, a že jej netrápí vysoká nezaměstnanost. Na druhou stranu problém zaměstnanosti resp. nezaměstnanosti je vnímán jako významnou slabou stránkou území a to jak místními aktéry tak i veřejnosti.

Následně předala slovo přítomným zástupkyním Úřadu práce v Ostravě, aby představily svůj projekt na zapojování osob s vyloučených lokalit do pracovního procesu.

Hlavní částí setkání byla prezentace Mgr. Dolores Czudkové na téma sociální podnik a diskuse. V rámci diskuse byly probírány podporované osoby v rámci sociálního podnikání zejména s jedná o osoby se zdravotním postižením, dlouhodobě nezaměstnané, nezaměstnaní ve věku 55+ (resp. 50+), matky či osoby pečující o závislé osoby vracející se do pracovního procesu apod. bylo konstatováno, že zatím nejsou známy rámce podpory sociálního podnikání v příštím programovém období. Lze vycházet z dosavadních zkušeností z minulého období. Zejména bylo zdůrazněno, že se posuzuje výše dotace, počet zaměstnaných znevýhodněných osob, ale také podnikatelský plán a jeho udržitelnost. Následovala diskuse nad možnými podnikatelskými záměry a dále bylo konstatováno, že je potřeba komplexního přístupu k nezaměstnaným. Přítomná Ing. Markéta Uhrová s kvalifikační a personální agentury, o. p. s. přiblížila své zkušenosti z práce s nezaměstnanými.

Na závěr Krystyna Nováková zrekapitulovala základní závěry. Poděkovala přednášejícím i přítomným za účast a popřála všem mnoho úspěchu.

Zapsala Ing. Krystyna Nováková

Přílohy: Fotodokumentace, prezenční listina, prezentace

## Fotodokumentace







**Místní akční skupina Pobeskydí**  
**zájmové sdružení právnických osob**  
 739 93 Třanovice č. p. 1

**Integrovaná strategie rozvoje území MAS Pobeskydí**

**Prezenční listina**

z pracovního setkání „Zaměstnanost a sociální podnik“  
 konaného ve školící místnosti podnikatelského centra Třanovice čp. 1  
 v úterý dne 16. září 2014 od 9:00 hod

P. č.	Jméno a příjmení	Organizace	Telefon / e-mail	Podpis
1.	Czudková Dolores Mgr.	o. s. Ergon - chráněná dílna	d.czudkova@ergon- chranenadilna.org	
2.	Dziergasová Jana, Ing.	Obecně prospěšná společnost Sv. Josefa, o.p.s.	558 761 562 ops1@volny.cz	
3.	Košťál Karel	Student OU	Karel.kuncice@seznam.cz	
4.	Kratochvílová Věra	MAS Pobeskydí	608 770 496 kratochvilova@pobeskydi.cz	
5.	Král Jindřich	UNECO Optima s.r.o.		
6.	Macura Josef Ing.	Obec Těrlicko	596 423 239 info@obec-terlicko.cz	
7.	Majer Josef Ing.	Obec Soběšovice	558 404 550 mistostarosta@sobesovice.cz	
8.	Molenda Luděk	UNECO Optima s.r.o.	601 300 180 molenda@uneco.cz	
9.	Nogol Miroslav, Bc.	Obec Smilovice	724 181 050 starostasmilovice@seznam.cz	
10.	Nováček Alexandr Bc.	Student OU	776 878 776 novacek.alex@gmail.com	
11.	Nováková Krystyna, Ing.	MAS Pobeskydí	774 489 762 novakova@pobeskydi.cz	
12.	Norysová Lucie Ing.	Úřad práce České republiky		
13.	Obluk Karel, Ing.	Obec Soběšovice	724 178 724 starosta@sobesovice.cz	
14.	Onderek Oto, Ing.	Obyvatel Třanovic	608 970 496 o.onderek@seznam.cz	omuyen
15.	Prouzová Petra Ing.	Úřad práce České republiky	950 143 530 Petra.prouzova@ot.mpsv.cz	
16.	Uhrová Markéta	Kvalifikační a personální agentura, o. p. s.	marketa_uhrova@centrum.cz	
17.	Voráčková Alena	ZO ČZS Horní a Dolní Domaslavice	737 245 550 zahradkari.domaslavice@seznam.cz	

1.



**POBESKYDÍ 2020**

Projekt „Integrovaná strategie rozvoje území v působnosti MAS Pobeskydí“ je financován Moravskoslezským krajem.



Místní akční skupina Pobeskydí  
zájmové sdružení právnických osob  
739 93 Třanovice č. p. 1

## Integrovaná strategie rozvoje území MAS Pobeskydí

### Prezenční listina

z pracovního setkání „Zaměstnanost a sociální podnik“  
konaného ve školící místnosti podnikatelského centra Třanovice čp. 1  
v úterý dne 16. září 2014 od 9:00 hod

P.č.	Jméno a příjmení	Organizace	Telefon / e-mail	Podpis
18.	J. Kocýpka	LUSTOV		
19.	K. PASTKUDAV	Ž. Růžičko		
20.	Helena BŘEDANOVÁ	Třanovice služby		
21.	PAVEL DYRČEK	KSÚ KON LHOŤKA		
22.				
23.				
24.				
25.				
26.				
27.				
28.				
29.				
30.				
31.				
32.				
33.				
34.				
35.				

2.



Moravskoslezský kraj



POBESKYDÍ 2020

Projekt „Integrovaná strategie rozvoje území v působnosti MAS Pobeskydí“ je financován Moravskoslezským krajem.

## Prezentace



**Zaměstnanost a sociální podnik**

Třanovice, 16. 9. 2014

**POBESKYDÍ 2020**

Projekt „Integrovaná strategie rozvoje území v působnosti MAS Pobeskydí“ je financován Moravskoslezským krajem.



**Program**

- Oblast zaměstnanosti ve integrované strategii rozvoje území Pobeskydí (2014+)
- Projekt úřadu práce ČR, krajské pobočky v Ostravě
- Sociální podnik (Mgr. Dolores Czudková)
- Diskuse



**NA ÚVOD O MÍSTNÍ AKČNÍ SKUPINĚ**



**Místní akční skupina**

- Organizace působící na venkově
- Sdružující místní aktéry v konkrétním území
- Vznikají v ČR v souvislosti se vstupem do EU



**Místní akční skupina**

- Filozofie LEADER  
„Místní lidé zodpovídají a rozvíjejí svůj venkov a sdružují své nápady a zdroje“
- Iniciativa LEADER (v EU od 90 let. 20 st.)
- Metoda LEADER (postupy, principy)
- Dotační tituly LEADER
- => Komunitně vedený místní rozvoj, CLLD



**Místní akční skupina**

- MAS Pobeskydí od roku 2004
- Dlouholeté zkušenosti v rozvoji venkova
- Malé projekty investičního charakteru
- Více než 140 projektů za cca 100 mil. Kč

### Území Pobeskydí pro období 2014–2020



www.pobeskydi.cz

## OBLAST ZAMĚŠTNANOSTI VE STRATEGII NA OBDOBÍ 2014+

www.pobeskydi.cz

### Zaměstnanost na venkově

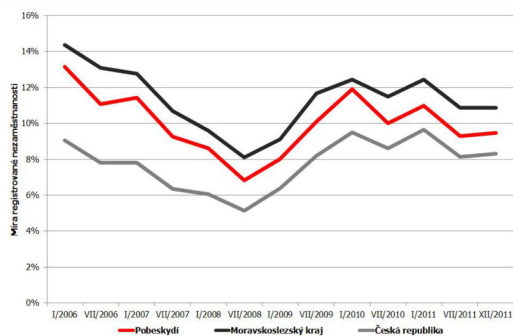
- Omezená a lokálně silně specifická nabídka pracovních míst na venkově (dojíždka, emigrace za prací)
- Nabídka pracovních sil s nedostatečnou kvalifikační strukturou i pracovní morálkou

www.pobeskydi.cz

### Zaměstnanost v Pobeskydí

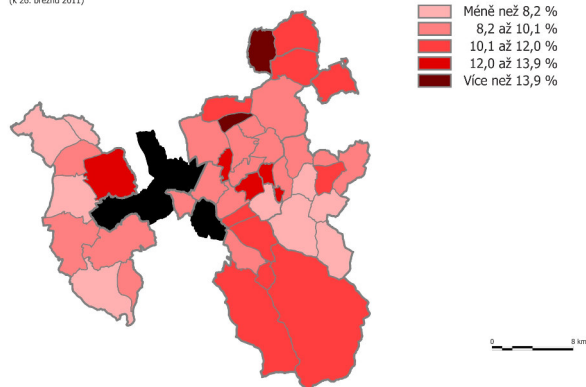
Ukazatel	Pobeskydí	Moravsko-slezský kraj	Česká republika
Míra registrované nezaměstnanosti (12/2011)	9,47 %	11,18 %	8,62 %
Podíl nezaměstnaných (3/2014)	7,02 %	9,9 %	8,6 %

### Vývoj míry registrované nezaměstnanosti



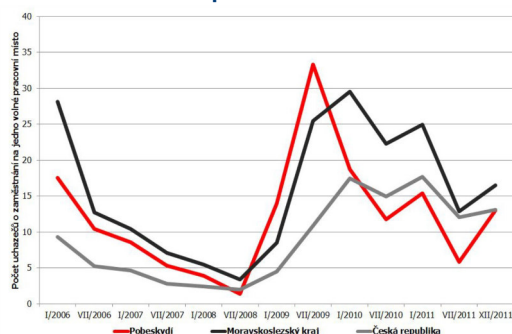
### Míra nezaměstnanosti

(k 25. březnu 2011)



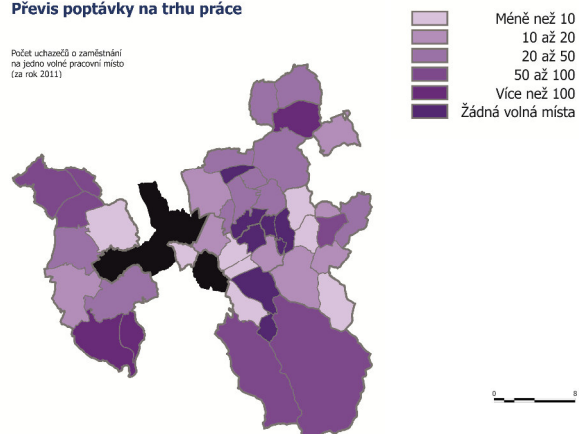


## Vývoj převisu poptávky na trhu práce



## Převis poptávky na trhu práce

Počet uchazečů o zaměstnání na jedno volné pracovní místo (za rok 2011)



MAS POBESKYDÍ [www.pobeskydi.cz](http://www.pobeskydi.cz)

### Zaměstnanost – pracovní skupiny (charakteristiky)

- Nezaměstnanost
- Emigrace mladých z území
- Suburbanizace
- Potlačení řemesel ve školách („chybí prestiž řemesel“)
- Chybí motivace („mladí neumí pracovat“)
- Chybí kapacity na koordinaci VPP

MAS POBESKYDÍ [www.pobeskydi.cz](http://www.pobeskydi.cz)

### Zaměstnanost – pracovní skupiny (aktivity)

- Podpora budování respektu k práci a všestranná manuální zručnost a podnikavost
  - Vybavení škol
  - Exkurze, praxe
  - Výměnné pobyty a stáže

MAS POBESKYDÍ [www.pobeskydi.cz](http://www.pobeskydi.cz)


### Zaměstnanost – pracovní skupiny (aktivity)

- Podpora tvorby pracovních příležitostí
  - Sociální podnik
  - Venkovské podnikatelské „inkubátory“

MAS POBESKYDÍ [www.pobeskydi.cz](http://www.pobeskydi.cz)

### Zaměstnanost – opatření

- Podpora získávání pracovních návyků a zkušeností
- Vznik a rozvoj sociálních podniků
- (vznik venkovských podnikatelských „inkubátorů“ => podpora podnikání ze strany obcí)



www.pobeskydi.cz

## Zaměstnanost – opatření

- Rozvoj klíčových kompetencí ( => všestranné vzdělávání a výchova dětí)
- Podpora sladování rodinného a profesního života a flexibilních forem zaměstnávání a odměňování  
= *prorodinné opatření*



www.pobeskydi.cz

## Zaměstnanost – opatření

- Poradenství pro uchazeče a zájemce o zaměstnání
- Zvýšení dostupnosti dalšího vzdělávání pro uchazeče a zájemce o zaměstnání  
=> *řešení lokální nezaměstnanosti (spolupráce obce, zaměstnavatele,...)*



www.pobeskydi.cz

## Slovo na závěr

Rozvoj venkova je o lidech



www.pobeskydi.cz

## děkuji za pozornost

Krystyna Nováková  
MAS Pobeskydí  
[novakova@pobeskydi.cz](mailto:novakova@pobeskydi.cz)  
[www.pobeskydi.cz](http://www.pobeskydi.cz)

## Sociální podnikání

praktická zkušenost

Dolores Czudková



## Nač sociální ekonomika?

- podporuje větší aktivitu občanů a zmenšuje jejich závislost na veřejné správě
- propojuje různé sektory a resorty
- přináší do podnikatelského prostředí etický rozměr
- šetří veřejné správě peníze

## Kde působí sociální podniky



## Sociální podniky – řešení pro trh práce

- Cíl = integrovat znevýhodněné do společnosti prostřednictvím zaměstnání
- Způsob = podnikatelský model schopný vytvářet pracovní místa
- Ekonomické výhody – úspory podpor v nezaměstnanosti, sociálních dávek, platba daní a odvodů
- Psychologické výhody – seberealizace, důstojnost (ne klient, ale zaměstnanec)

## Sociální podnikání je trend

- Podpora EU
- Význam sociální ekonomiky roste ve všech zemích EU
- Jižní pojetí – hl. družstva, (Itálie, Francie)
- Velmi se angažuje Velká Británie, Belgie (Vlámsko), Finsko
- Integrovaní sociální podniky podporuje nově Slovensko a Polsko

## Sociální podnikání

- Sociální podnikání jsou podnikatelské aktivity prospívající společnosti a životnímu prostředí. Hraje důležitou roli v místním rozvoji a často vytváří pracovní příležitosti pro osoby se zdravotním, sociálním nebo kulturním znevýhodněním. Zisk je z větší části použit pro další rozvoj sociálního podniku. Pro sociální podnik je stejně důležité dosahování zisku i zvýšení veřejného prospěchu.

## definice sociálního podniku

- Sociálním podnikem se rozumí „subjekt sociálního podnikání“, tj. právnická osoba, její součástí nebo fyzická osoba, které splňují principy sociálního podniku. Sociální podnik naplňuje veřejně prospěšný cíl, který je formulován v zakládacích dokumentech. Vzniká a rozvíjí se na konceptu tzv. trojího prospěchu – ekonomického, sociálního a environmentálního.

## Principy sociálního podniku

### 1. Sociální prospěch.

- Provozování aktivity prospívající společnosti či specifické skupině lidí
- Demokratické rozhodování
- Založen z iniciativy občanů

### 2. Ekonomický prospěch

- Přidaný zisk je používán pro rozvoj podniku
- Nezávislost na veřejných institucích
- Alespoň minimální podíl placené práce
- Možnost vícezdrojového financování

### 3. Environmentální a místní prospěch

- Uspokojování přednostně místních potřeb a využívání přednostně místních zdrojů

## Sociální podnikání v ČR

- Chybějící legislativa
- Nejednotnost v definici sociálního podnikání
- V posledních letech několik teoretických výzkumných aktivit
- Podpora z iniciativy Equal – národní tématické sítě
- Podpora tématické sítě TESEA

## Právní formy sociálního podnikání

- jednatel – fyzická osoba
- společnost s ručením omezeným
- družstvo
- jiné typy obchodních společností
- obecně prospěšná společnost
- občanské sdružení – se od 1.1.2014 transformovala na sociální družstvo, ústav nebo spolek

## Než začnete podnikat

### Důležité jsou tyto otázky:

- proč - důležitá je motivace
- co - mít dobrý nápad a najít "pravou díru na trhu"
- kdy - bez časového plánu se neobejdete
- kde - záleží v čem chcete podnikat a jak velký region obsáhnete
- jak - způsob řízení a práce s cílovou skupinou



## o.s.Ergon-Chráněná dílna



## Představení společnosti

Založení občanského sdružení v roce 2004 pod obchodním jménem **ERGON – Chráněná dílna**

- **POSILÁNÍ** : podpora osob se zdravotním postižením v tom, aby mohli pracovat ve vhodných podmínkách přizpůsobených jejich individuálním potřebám.
- **VIZE** : vytvářet vhodná chráněná místa pro osoby se zdravotním postižením a tím snižovat nezaměstnanost v regionu Těšínského Slezska.
- **CÍLE** : umožnit dlouhodobě nezaměstnaným lidem se zdravotním znevýhodněním získat a udržet si pracovní místo
  - úspěšně zvládnout zapracování v chráněné dílně
  - obnovit a získat nové pracovní návyky
  - posílení sebevědomí a sociální pozice
  - navázání nových sociálních vztahů a vazeb
- **Dnes**:
  - **Počet zaměstnanců:** **150 osob**
  -

## Regionální působnost

- Moravskoslezský kraj, region Těšínského Slezska, Zlínský kraj
- Montážní dílna – průmyslová zóna Třinec
- Prádelna – Český Těšín, Havířov, Vsetín
- Úklidová četa – mobilní po celém regionu Těšínského Slezska



## Hlavní činnosti společnosti

- - montážní dílna
- - prádelna a oprava prádla
- - úklidové práce



Partneři

Silesmont  
s.r.o.

**WALMARK**®

STEELTEC.CZ

...the best of steel

## Co se nám podařilo ?



## Prádelny

- Prádelna v Českém Těšíně – program Akademie sociálního podnikání – rozšíření činnosti
- Prádelna a čistírna ve Vsetíně
- Prádelna v Havířově



Tento projekt byl realizován za podpory Nadace OKD



## Co nás trápí ?

- Chybějící legislativa
- Změny zákona financování
- Vysoká nemocnost zaměstnanců
- Riziko ztráty partnera
- Závislost na partnerovi

## A co nás čeká ? (vize)

- Rozvoj činnosti v oblasti montáží – rozšíření montážní haly v průmyslové zóně v Třinci – projekt „Rozšíření chráněné dílny Ergon – 3.etapa“
  - Investice ve výši 100 mil. Kč
  - 50 nových pracovních míst pro OZZ
  - Podpořeno z ROP
- Rozvoj prádelenských služeb
- Nové výrobní programy

 **ERGON**  
chráněná dílna



- Děkuji za pozornost !
- Mgr. Dolores Czudková
- Ergon-Chráněná dílna
- Tel: 558 533 453
- [d.czudkova@ergon-chranenadilna.org](mailto:d.czudkova@ergon-chranenadilna.org)